

# SVENSKA ISLANDSHÄSTFÖRBUNDET

---

## V Ä G V A L 2012

**Rapport beträffande anslutningsformer till RF samt förslag till förändringar i SIFs organisation.**

**Utredning: Göran Häggberg**

**Lämnad den 30 september 2011**

**Behandling: - Redovisning av rapporten styrelsen 30 september 2011**

**- Ordförandekonferensen 21 – 22 oktober 2011**

## Innehållsförteckning

1	Bakgrund.....	4
1.1	Riksårsmötet 2011.....	5
2	Att göra en översyn; utredningens utgångspunkter, arbetsmetod och disposition .....	6
2.1	Islandshästföretagarna.....	6
3	FEIF-SvRF, kultur-organisation.....	6
3.1	TR1 Gemensamma bestämmelser, Svenska Ridsportförbundet.....	8
3.1.1	Allmänna bestämmelser.....	8
3.1.2	Deltagande i tävling.....	8
3.1.3	Licenser och avgifter.....	9
3.1.4	Några slutsatser SIF - SvRF.....	10
3.1.5	Bidragsformer.....	10
4	Samarbetsavtal enligt norsk modell.....	13
5	Ett starkare SIF, förändringar i SIFs organisation .....	14
5.1	Valberedningen .....	14
5.2	Ändringsförslag i SIFs stadgar.....	14
5.3	Licensavgifter.....	15
5.4	Diskussion om förändring av SIFs organisation.....	15
5.4.1	Avel.....	17
5.4.2	Islandshästföretagarna.....	17
5.4.3	Tävlingsorganisationen.....	17
5.4.4	Ridskolor-Utbildning.....	18
5.4.5	Ungdom .....	18
5.4.6	Medlemssektionen .....	18
6	Kansliet .....	18
7	Styrelsen .....	19
8	Avslutande kommentarer.....	20

## **Sammanfattning**

Utredaren har fått i uppdrag att granska förutsättningar och ev. anslutningsformer med SvRF, norsk modell och belysa förutsättningarna för ett direkt medlemskap i RF.

## **Konsekvenser/förslag**

1. Att förändra SIFs organisation i linje med vad som gäller för idrottsrörelsen.
  - a) Egen styrelse för aveln
  - b) Sektionerna reduceras till tre: tävling, utbildning, ungdom
  - c) Islandshästföretagarna egen plattform/organisation inom SIF
2. SIF söker medlemskap i RF 2013
3. Förändringar i stadgarna lämnas senare
4. Enkät till företagarna redovisas i särskild rapport

## **Bilagor**

1. Enkät till islandshästföretagare
- 2-4 Statistik FEIF
5. Vision and Mission of FEIF
6. RFs bidrag till anläggningar och idrottsmiljöer

## Vägval 2012

### 1 Bakgrund

1994 tog styrelsen för SIF kontakt med Riksidrottsförbundet (RF) för hemställan om medlemskap i RF. För SIF var det viktigt att bli erkänd som en sport med likvärdig plats bland andra idrotter och därmed få ta del av de ekonomiska medel som samhället stöttar idrottsverksamheten med i vårt land. RF var i och för sig positiv till SIFs framställan, men hänvisade SIF till att pröva förutsättningarna för ett samarbete med SvRF med motiveringen att man önskade att hästsporten sammanfördes i en enda riksorganisation. SVRF som medlem i RF gav heller inte sitt stöd till ett eget medlemskap för SIF i RF, vilket var en förutsättning för att överhuvudtaget ta upp frågan till behandling. SvRF är en renodlad sportorganisation och hävdade att aveln och dess administration skulle hanteras skilt från tävlingsverksamheten i de olika avelsorganisationerna. En orubblig grundförutsättning för samtalen var SIFs medlemskap i FEIF och att SIF ensamt har uppdraget i Sverige att ansvara för tillämpningen för de reglementen och överenskommelser, som beslutas inom FEIF.

Självständigheten, identiteten och suveräniteten som ett eget förbund var inte förhandlingsbart. Stödet för ett samarbete har också skiftat genom åren inom SvRF. SvRF och SIF är ett möte mellan två skilda kulturer. SvRF är en organisation med sina rötter i idrottsrörelsen där det ideella engagemanget är själva grundbulten. FEIF/SIF var i grunden från början i huvudsak hästägare som samlades för att tillsammans hjälpas åt i avelsarbetet och skapa gemensamma aktiviteter – en mix av företagande och ideella insatser. SIF har också utvecklats från en liten hästorganisation till ett väl respekterat förbund med i princip samma uppbyggnad som övriga hästorganisationer: tävling, utbildning, ungdom och avel.

- 6500 medlemmar
- 61 lokalklubbar
- 25 -30 000 rider regelbundet islandshäst i Sverige
- Näst största ridhästrasen i Sverige
- 350 företag med turridning, ridskolor

SIF skiljer sig från övriga hästorganisationer genom att ha en sammanhållen organisation med både tävling och avel. Den framgångsrika aveln är ett resultat av samspelet mellan sport och avel.

Även om samarbetsdiskussionerna både varit svåra och bitvis sega har det parallellt vuxit fram ett bra samarbete på utbildningssidan med Nationella Stiftelsen, Wången och SvRF på Strömsholm. Den pågående uppbyggnaden av hippologutbildningen på SLU är ett annat exempel och ett mått på islandshästens position i Sveriges hästvärld

Först vid Riksårsmötet 2009 redovisades framsteg i förhandlingarna och styrelsen fick också i uppdrag att fortsätta förhandlingarna med ett samarbetsavtal. SIFs styrelse gjorde 2010 en utomordentligt viktig insats genom att konkret och tydligt ta fram ett underlag för ett samarbetsavtal mellan SIF och SvRF. Ordförandekonferensen oktober 2010 gav styrelsen ett förstärkt mandat att fortsätta diskussionerna. En tidsplan togs fram.

## Tidsplanen

- Inriktningsbeslut på riksårsmötet 2011
- Styrelsen jobbar vidare med avtalsförslag
- Avstämning av avtalsförslag på Ordförandekonferensen 2011
- Beslut på extra Riksårsmöte i november 2011

Styrelsen framlade vid Riksårsmötet, april 2011 en proposition om tävling tillika grenkommitté inom SvRF

En bidragande orsak var ett förändrat samarbetsklimat delvis på grund av ett stort medlemsbortfall inom SvRF, vilket spädde på deras intresse och engagemang att nå resultat i samtalen med SIF. Inom SIF blev det också en intensiv debatt och många frågor ang. detaljer i avtalskonstruktionen. Men som i alla frågor kring fusioner o samarbete blir det bitvis ett känslomässigt ställningstagande grundat i kultur och olika värdebaser. Det är enklare att ta fram vinster och fördelar vad gäller organisation och krontal än de hinder och farhågor som har sin rot i den specifika kulturen i islandshästvärlden och dess värderingar, nationellt – internationellt. Finns det förutsättningar att överbrygga och hantera de skillnader i kultur och värderingar som finns mellan SIF och SvRF?

### **1.1 Riksårsmötet 2011**

I proposition till Riksårsmötet föreslogs ”att den nya styrelsen får i uppdrag att arbeta vidare med ett samarbetsavtal mellan SIF och SvRF. Avtalsförslag ska presenteras och diskuteras på en ordförandekonferens under hösten”.

Mot bakgrunden av den stora tveksamheten till samarbetsförslaget inom förbundet, framförde Göran Montan yrkande om att konsekvensanalys ska utarbetas enl. nedanstående tre punkter:

1. SIF fortsätter som självständigt förbund
2. SIF och SvRF sluter ett samarbetsavtal enl. norsk modell
3. SIF ansöker 2013 om självständigt medlemskap i RF

Åse Ericsson framförde ett starkt önskemål att företagarnas intressen ska tas i beaktande i diskussionerna med SvRF.

### Årsmötet beslutar

Att den nya styrelsen får i uppdrag att arbeta vidare med ett samarbetsavtal. Beslut om ett eventuellt avtalstecknande ska fattas av Riksårsmötet alt. Extra Riksårsmöte. Bifalla Göran Montans yrkande.

### Förbundsstyrelsens beslut

SIFs styrelse beslöt den 15 april 2011 att genomföra en utredning enl. Riksårsmötets beslut. Utredningen skall redovisas och diskuteras vid ordförandekonferensen 2011.

## 2 Att göra en översyn; utredningens utgångspunkter, arbetsmetod och disposition

Några andra direktiv än vad som framgår av Riksårsmötets beslut enl. Göran Montans yrkande och Åse Ericsson önskemål finns inte. En konsekvensanalys förutsätter att det finns ett färdigt samarbetsavtal. SIF befinner sig långt ifrån ett samarbetsavtal. Däremot finns det ett ganska stort material och målinriktade projektbeskrivningar om ett tänkt samarbete.

Från SvRF en presentation av

- Grenkommitteens Uppdrag & Roll
- TÄVLINGSREGLEMENTE 1 Gemensamma bestämmelser

Från SIF

- Informationsmaterial till SIF medlemmar 2011
- Svenska Islandshästhärförbundet 2012
- Samarbetsprojektet mellan Svenska Islandshästhärförbundet och Svenska Ridsportförbundet
- Ett starkare SIF 2008
- Diskussionsunderlag. Styrelsens förslag till övergripande arbetssätt, struktur och organisation för Svenska Islandshästhärförbundet. 2008-09-07

Slutligen: Norsk Islandshästföreningens avtal med Norsk Rytterförbund

Då styrelsen inte preciserat sina direktiv mer än vad Riksårsmötet beslutat, är en naturlig konsekvens att tankarna och förslagen i ovanstående material får utgöra basmaterialet. Det är också nödvändigt att försöka få ett samlat grepp på detta material genom att:

- Undersöka förutsättningarna för ett samarbetsavtal. Vilka hinder finns och eventuella konsekvenser av ett samarbetsavtal med SvRF.
- särskilt beakta den norska modellen
- göra en genomlysning av de förändringar som krävs inom SIF vad gäller stadgar och organisationsstruktur vid eventuell ansökan om självständigt medlemskap i RF

### 2.1 Islandshästhärförbetagarna

Inom SIF finns ett stort antal auktoriserade företag som driver verksamhet uppbyggda kring islandshästen. Totalt är antalet registrerade islandshästhärförbetag 350. För att öka kunskapen om dessa företag och därmed bidra till en förståelse för deras behov, har en särskild enkät framtagits och skickats ut till samtliga företagare. Företagen omspannar en bred verksamhet från turridding, ridskola till träningsstation och egen avel. Det är viktigt att söka skapa en plattform inom SIF och samarbetsformer mellan SIF och företagen. (Bilaga 1)

## 3 FEIF-SvRF, kultur-organisation

FEIF – International Federation of Icelandic Horse Associations grundades den 25 maj 1969. Idag är 19 länder medlemmar med sammanlagt 234 342 registrerade hästar 2010. Danmark tillhörde grundarna, övriga nordiska länder kom med redan 1970. Bland de yngsta

medlemmarna är USA/Canada och New Zealand. I bilagorna 2–4 finns statistik över medlemstal, registrerade hästar och födda föl 2010.

Islandshästvärlden är en internationell värld, där hästen har varit och är en brobyggare mellan kontinenter, olika kulturer och språk. Landsmot, världsmästerskap såväl som nationella tävlingar är en mötesplats för islandshästvänner världen runt. Isländsk kultur och livsstil är starka påverkansfaktorer vad gäller framväxten av verksamheter och uppbyggnad av FEIF. Grundarna var hästägare, uppfödare och företagsbyggare. Man byggde ridanläggningar, bedrev uppfödning, träning, turridding och ridskoleverksamhet.

MISSION and GOALS (bilaga 5) FEIFs och SvRFs värdebas kring hästhållning och ridning präglas av samma höga moral och etik. Gemensamt för båda förbunden är:

- Tävling, Utbildning, Ungdom
- Att sätta hästens välfärd i främsta rummet
- Att främja djurskyddet/regelverk, Djurskyddslagen/Jordbruksverkets föreskrifter
- Hög moral och etik i sporten
- Män/pojkar – kvinnor/flickor tävlar på lika villkor mot varandra
- Att visa respekt mot miljön
- Att engagera och aktivera ungdomar
- Att genomföra yrkesutbildningar av ledare, ridlärare/instruktörer, tränare
- Att ge högskoleutbildning riktad till yrkesverksamma, t.ex Hippologen

Både FEIF/SIF och SvRF har tre huvudområden i sin **organisation**: Tävling, Ungdom, Utbildning. Men till skillnad från SvRF är FEIF en sammanhållen tävlings och avelsorganisation. SvRF är en renodlad sportorganisation och anser att aveln skall hanteras i därför särskilda avelsorganisationer, vilket snarare är undantag än regel i jämförelse med andra länder, t.ex. Tyskland.

FEIF är ett internationellt medlemsförbund med gemensamt regelverk: **Allmänt regelverk**: FIRO, **Sporten**: FIPO, Gaedingakeppni, TREC. **Avel**: FIZO. **Utbildning**: Ridledare, ridlärare/ridinstruktör, hippolog, tränare. Island är inte bara moderlandet för islandshästen utan också en viktig samarbetspartner i uppbyggnaden av utbildningssystemet inom FEIF, examination, licensregler för domare inom sport och avel.

Högsta beslutande instans är *"The FEIF Delegates Assembly of the Member associations is the supreme authority of FEIF."* Varje medlemsland utser delegater i förhållande till sitt medlemsantal. Sverige har 6 delegater.

Medlemsländerna har legitimerat FEIF *"to act as the sole international governing body for the Icelandic National Horse Associations."*

Svenska Islandshästförbundet har sin identitet och tillhörighet i FEIF. SIF har godkänts som medlem i FEIF med ensamt ansvar att främja islandshästen i Sverige. Enl. SvRFs stadgar framgår det att SvRF är företrädare för ridsporten i Sverige och "högsta nationella instans". SvRF gör anspråk på att ensamt organisera och ansvara för all ridsport i Sverige. Enl. FEIFs statuter är FEIF "suveränt högsta beslutande instans för de nationella föreningarna". SvRF har också hittills motsatt sig att SIF skulle få eget medlemskap i RF. Samtidigt som det är självklart för medlemsländerna inom FEIF att samarbeta med hästorganisationer och andra

institutioner relaterade till hästhållning kan inget förbund ge avkall på sin självständighet, suveränitet och auktoritet baserat på medlemskapet i FEIF. Det tycks vara alltför stora skillnader i kultur och värderingar. Därtill långtgående krav på att anpassa SIF till SvRF, varför SIF skulle upphöra att vara ett intakt förbund med egen identitet och suveränitet. I realiteten sker en överflyttning av SIFs huvudmannaskap från FEIF till SvRF.

### 3.1 TR1 Gemensamma bestämmelser, Svenska Ridsportförbundet

#### 3.1.1 Allmänna bestämmelser

Även om det finns stor överensstämmelse i layout, innehåll mellan FIPO och TR1 så är det av vikt att kartlägga olikheterna i regelverket och i förekommande fall ekonomiska konsekvenser.

*SIF: FIPO gäller vid organisationen av internationella, nationella och andra tävlingar med islandshästar. Reglerna i FIPO och uppförandet hos varje enskild eller juridisk person, som är engagerade i islandshästen, är också underkastade internationella Ridsportförbundets (FEIs) uppförandekod. SvRF: "Tävlingsbestämmelser ska tillämpas vid tävlingar anordnade av organisationer anslutna till Ridsportförbundet" (Mom 120) Avvikelser från TR måste godkännas av Ridsportförbundet.*

En förening som vill arrangera en islandshästtävling måste vara medlem i både SIF och SvRF. Ansökan om tävling måste göras till Förbundet centralt eller distrikt. Internationell tävling får efter tillstånd anordnas av organisation ansluten till Ridsportförbundet. Tävlingar kan endast arrangeras av föreningar, ej av företag.

*Inom SIF är det tillåtet för företag och lokalföreningar att arrangera tävlingar på lokal, nationell och internationell nivå. Samtliga tävlingar är officiella om FIPOs regelverk tillämpas både vad gäller tävlingen och antalet domare. Nationellt beslutar förbundet om SM, Nordic Championship, landslag till World Championship.*

#### 3.1.2 Deltagande i tävling

Enl. TR krävs följande:

- Medlemskap i en förening ansluten till SvRF
- Grönt kort obligatoriskt för att erhålla licens
- Ryttharlicens hos SvRF
- En hästlicens hos SvRF
- Ryttare behöver ej vara medlem i en förening ansluten till SIF
- Ryttare från annat medlemsland måste ha tillstånd från det egna landet och erlägga särskild avgift (gästlicens), fastställd av SvRF.s styrelse, för att få tävla i Sverige.
- För att en ryttare ska kunna ha en personlig sponsor (utföra reklamtjänster mot ersättning, som utlämnande av sitt namn (person, fotografi eller häst till annonsering) måste Ridsportförbundet skriftligen godkänna sponsorkontraktet.
- För deltagande i internationell tävling krävs tillstånd av Ridsportförbundet. Anmälan skall också gå via Ridsportförbundet.

#### Domare

Enl TR1 gäller att på tävlingar (ej lokalföreningsstävlingar endast för medlemmar) krävs en överdomare, ej dömande antingen utifrån eller från den egna klubben, vilket medför extra kostnader.

TR1 MOM 192 Oproportionerligt ekipage handlar om hästens viktbärande förmåga. Mom 192 är en regel endast avsedd för tävlingar med ponny, på islandshästtävlingar under SvRF avses tävlingar med hästar. Samtidigt kan noteras att det pågår en diskussion om storlek och viktbärande förmåga och vart den leder i framtiden vet ingen. Diskussionen är mera ett uttryck för tyckande än vetenskaplig grund

*För SIF gäller medlemskap i en förening ansluten till SIF. Grön kort är ej krav. För deltagande i internationell tävling krävs enl. FEIFs statuter medlemskap i en nationell förening/förbund, erkänt som medlem i FEIF. Endast en nationell förening/förbund kan antas som medlem i FEIF. För deltagande i tävling krävs att hästen är registrerad i World Fengur samt innehar hästpass. Vare sig nationellt eller internationellt är det inte möjligt att tävla på islandshäst utan medlemskap i en nationell förening ansluten till FEIF*

### 3.1.3 Licenser och avgifter

<u>SIF</u>		<u>SvRf</u>	
Lätt klass	200 kr	Juniorlicens	600 kr
Öppen Klass	500 kr	Seniorlicens	900 kr
Nationell	700 kr	Lektionsryttarlicens	200 kr
		Internationell licens	2000 kr
		Hästlicens livstid	950 kr
		Ägarbyte	300 kr

Medlemsavgifter: 72 kr, till SvRF; 15 kr till distriktet

Till distrikten erläggs en avgift 130 kr/ryttare/år

Administrativ kostnad: startavgift 10 kr per gren

Grönt kort, rekommenderad avgift 100 kr

För häst måste både hästlicens lösas och hästen skall vara registrerad, ha hästpass i en avelsförening.

*Under 2010 arrangerades 93 av SIF godkända tävlingar*

*1600 licenser utfärdades.*

*Ca 3.700 ryttare startade i minst två grenar*

*Ca 1.400 ryttare startade endast i en gren*

*Totalt antal grenstarter 8. 800*

*Utifrån samarbetsavtal med SvRF beräknas teoretiskt nedanstående avgifter och licenser medföra följande kostnader baserade på 1600 utfärdade licenser inom SIF.*

Engångskostnad Grönt kort, rek pris	100 kr	160 000 kr
Hästlicens	950 kr	1 520 000 kr

<b>Totalt</b>	<b>1 680 000 kr</b>
<i>Löpande kostnader årligen</i>	
Ryttarlicenser	825 000 kr
Avgift distrikt 130 kr/ryttare	208 000 kr
Adm. kostnad 10 kr/gren	88 000 kr
Medlemsavgifter 100 kr/1600 st	160 000 kr
<b>Totalt</b>	<b>1 281 000 kr</b>

*SIFs egen intäkt 2010 för licenser belöpte sig på 670.000 kr. Då licenser enl. förslaget löses hos SvRF försvinner denna intäkt.*

**World Fengur** är världens största hästdatabas med register/stambok på över 280.000 hästar. WF håller på att utvecklas att ta in tävlingsresultat i avelsvärderingen. I praktiken innebär detta att WF omfattar både en hästdatabas och en tävlingsdatabas. I samarbetsdiskussionen räknar man med SIFs tävlingsregister skall administreras i tävlingsdatabasen/SvRF. Worldranking är en del av tävlingsdatabasen inom FEIF. Hur kopplingen och överföringen av data från SvRF till SIF skall göras är säkerligen tekniskt lösbar. SIF har idag i avgifter för WF på ca 100.000 kr. SIF får alltså en dubbel kostnad. **IdrottOnline** underlättar administration och information i föreningarna. Föreningen får utan kostnad en egen hemsida för nyheter, medlemsregister, anslagstavla, aktivitetskalender, årsrapport och redovisning av det statliga LOK-stödet. IdrottOnline är ett servicesystem för föreningen knutet till medlemskapet i RF vare sig det blir via SvRF eller självständigt medlemskap.

### 3.1.4 Några slutsatser SIF - SvRF

SIF har under de senaste 20 åren haft en snabb utveckling. Antalet medlemmar i lokalföreningarna har ökat kraftigt och SIF har idag en bred verksamhet och i princip samma uppbyggnad som SvRF. Även om det har skett en viss stagnation av medlemsutvecklingen har trots detta, antalet hästar fortsatt att öka. Förbundet omfattar hästintresserade män och kvinnor med mycket olika preferenser. Hästens mångsidighet medför att den kommer att utnyttjas med påtagligt större bredd än andra hästraser. Därtill kommer en kraftig expansion av företagsverksamhet. Det kan vara turridningsverksamhet, ridskolor, företag som sysslar med rehabilitering och stuterier med kvalificerad avelsverksamhet och träningsstationer. Kring islandshästen har särskilt sporten, både på FIPO- sidan och under senare år gaedingakeppni, utvecklats snabbt. Störst är islandshästen som fritidsintresse. Islänningarna har inte bara lyckats med att sälja sina hästar utan också sin kultur, livsstil och värderingar kring hästen.

Motivet med ansökan till RF och samtalen med SvRF är att bli erkänd som en del av Sveriges idrottsrörelse och att bli delaktig av de stödformer som samhället erbjuder. I arbetsmaterialet finns också ett annat motiv, att man förväntar sig ekonomiska vinster genom en nerbantning av flera tjänster på kansliet och administrativa lättnader vad gäller tävlingsdata, medlemslistor.

### 3.1.5 Bidragsformer

Bidragsmöjligheterna är tillgängliga oberoende av direkt medlemskap i RF eller via samarbetsavtal med SvRF

1. IdrottOnline  
 Kostnadsfri service till föreningar för att underlätta administration och organisation t.ex: egen hemsida för nyheter, medlemsregister, anslagstavla, aktivitetskalender, årsrapport och redovisning av det statliga LOK- stödet
2. LOK-stödet  
 LOK-stödet – statligt lokalt aktivitetsstöd – gäller för stöd till ungdomsverksamhet 7 – 20 år, högst 30 deltagare per gång. Ridning kombinerad med teoretisk utbildning kan vara bidragsberättigad. Bidraget utgår med 24 kr per sammankomst och 8 kr/ deltagare. Stödets storlek kan variera från län till län. Lokalföreningarna kan samarbeta med SISU idrottsutbildarna och få bidrag till sin föreningsverksamhet.
3. RFs bidrag till anläggningar och idrottsmöjligheter Se Bilaga 6
4. Idrottslyftet  
 Detta särskilda **statliga bidrag** beräknas pågå till den 31 december 2012.

Ovanstående är föreningsstöd av olika slag men varje medlemsförbund i RF erhåller också ett grundbidrag. I SIFs fall torde det vara minst 1 miljon kr. I ett samarbetsavtal tillfaller detta SvRF då lokalföreningarna blir medlemmar i SvRF.

Från SvRF betalas inte ut några bidrag till föreningarna.

Beträffande kommunala stöd har SIFs lokalföreningar behandlats likställda med övriga idrottsföreningar både vad gäller aktivitetsstöd och anläggningsstöd. Årets SM, arrangerat av tre lokalföreningar erhöll både kommunala bidrag och EU-bidrag på 2 miljoner kr. Omfattningen av stödet beror dels på verksamheten vad gäller aktivitetsstöd och i övrigt på föreningarnas egen förmåga att skapa intresse och engagemang från kommunernas sida för sin verksamhet och anläggningar.

### **Sammanfattningsvis blir konsekvenserna**

- Dubbelt huvudmannaskap  
 SIFs självständiga status, suveränitet som organisation och medlemskap i FEIF som högsta beslutande instans i Sport, Ungdom, Utbildning, Avel och andra frågor som rör islandshästen, med kravet att SIF har ensamt ansvar i Sverige för islandshästen, är inte förenligt med kravet från SvRF att vara högsta beslutande instans.  
 Huvudansvaret för utvecklingen av islandshästporten nationellt och internationellt hanteras på FEIF-nivå i samråd och beslut med övriga medlemsländer. FEIF och dess medlemsländer verkar liksom SvRF för att främja ridning som motion, folksport och tävlingsidrott, god hästhållning och säker hantering av hästar. Det finns ett stort utrymme för samarbete mellan förbunden men inte till priset att nedgradera SIF till en disciplin i SvRF.

Det finns goda exempel på samarbete i utbildningsfrågor mellan SvRF och SIF men grundat på ett möte på lika basis som förbund. I arbetsdokument kring samarbetsavtal med SvRF har SIF reducerats från förbund till en "sammanhållen intresseorganisation för alla islandshästintresserade fritidsryttare, tävlingsryttare och avlare." Med åren har SIF skapat en egen profil och position i häst-Sverige och därigenom också fått möjlighet att vara med och påverka med egen röst i olika hästsammanhang. SvRF menar sig vara "Ridsportens företrädare i samhället." Sammanslagningar och allianser innebär inte med nödvändighet en kraftsamling och

ökad påverkan då det tyvärr handlar alltför ofta om att bli en förlorare. Förslaget inkräktar på SIFs suveränitet och dessutom är det inte möjligt att vara medlem i två huvudorganisationer. Vem styr vem?

- Ett splittrat förbund

Att tänka i strukturer och organisation, krontal och ören faller sig lätt för de flesta, men man måste tänka mera i termerna samhörighet, kontakt och relationer mellan människor. Kittet i islandshästvärlden är kärleken till hästen från fritidsryttaren till tävlingsryttaren. Samarbetsförslagen innebär dubbelt medlemskap, tävlingsryttaren behöver inte vara medlem i SIF, vilket kan leda till att SIF blir ett förbund för fritid och avel. Det är inte två förbund som förhandlar med varandra utan ett förbund, SvRF, med tuffa medlemsbortfall, som plötsligt blivit aktivt intresserat i mera konkreta samtal. Principiellt skiljer sig inte dagens förslag från det som föreslogs SIF 1994.

- En försvagad ekonomi

Som de flesta ideella föreningar har också SIF en ansträngd ekonomi. Delvis beror detta på att SIF inte har kostnadstäckning för den service, som medlemmarna förväntar sig av SIF. Konsekvensen av samarbetsavtalet visar på en kraftig överföring av pengar från SIF till SvRF. Samarbetsavtalet medför också att grundbidraget som utgår till medlemsförbunden i RF inte är aktuellt då detta förutsätter självständigt medlemskap i RF, eller uttryckt på annat sätt, mervärdet av ökat medlemsantal hos SvRF tillfaller SvRF. Även om tanken med sportens överflyttning till SvRF organisatoriskt och ekonomiskt är tänkt som en avlastning, kommer SIF att ha kostnader för sporten, kalendarium, tävlingsresultat (Ice-test), World Ranking i FEIF och tävlingsdatabasen i WF. Vad gäller medlemsutvecklingen och t.ex sponsorer är det svårt att bedöma.

- SIF – försvagat förbund

Granskningen av samarbetsavtalet utgår från att:

- Svenska Islandshästförbundet är en egen suverän nationell organisation med en internationell huvudorganisation FEIF, som högsta instans.
- Säravtal med annan huvudorganisation, som innebär splittring av förbundet eller begränsningar i dess suveränitet eller oförenligt med FEIFs statuter eller regelverk är hinder för samarbete.
- SIF är en sammanhållen organisation för tävlingsryttare, motions/fritidsryttare och avlare

En person ställde frågan om det i framtiden blir SvRF som skall representera SIF i FEIF.

Frågan är kanske både lite absurd och naiv, men vad som faktiskt sker är en transferering av pengar och medlemmar, som gör att SIF i framtiden kan få betydande svårigheter. Tanken är att även kontroller av ridskolor och anläggningar ska integreras i samarbetet. I den utsträckning dessa blir auktoriserade inom SvRF kommer de också att bli rekryteringsbas för nya medlemmar i SvRF, men inte nödvändigtvis i SIF. En annan konsekvens är polarisering av SIFs medlemmar i sportryttare och fritidsryttare. En stor grupp av SIFs medlemmar reas för en ringa penning. För några år sedan handlade diskussionen om att bygga ett starkare SIF med bevarandet av dess gedigna särart, kompetens och engagemang. SIF är resultatet av många människors kärlek till islandshästen och ett starkt ideellt engagemang. Istället har SIF

hamnat i en identitetskris och dess fortlevnad som ett självständigt och sammanhållet förbund riskeras. Samarbetsförslaget duger helt enkelt inte.

#### 4 Samarbetsavtal enligt norsk modell

Norsk Islandshästförening (NHIF) har tillsammans med Norges Rytterförbund och Norges Idrettsförbund förhandlat fram ett avtal, som kan vara ett alternativ eller tjäna som modell för SIF. Med hänsyn till att Norsk Islandshästförening är en egen organisation med en internationell överbyggnad FEIF, som organiserar en verksamhet, vilken inte ligger under FEI, NRYF:s internationella överbyggnad, önskade båda parter ett avtal, som garanterade bägges självständighet. NIHF togs upp som en gren i NRYF med självständighet som landsomfattande organisation för islandshästen i Norge. NIHF är högsta beslutande instans för islandshästen. NIHF får årligen ett organisationsbidrag (grentillskudd), som ger ca. 500.000 kr årligen, varav 25 % behålles av NRYF. Norsk Islandshästförening är alltså helt intakt och en sammanhållen organisation. Lokalföreningar betalar endast medlemsavgift till NIHF och föreningen behåller också sitt medlemsblad.

2008 intensifierades samtalen mellan SIF och SvRF. Den norska modellen diskuterades men RF bedömde, med referens till såväl till SvRFs som RFs stadgar, att denna lösning inte är applicerbar fullt ut. RF redovisade därför ett avtalsutkast till en samarbetslösning som tillämpas på andra håll inom RF-organisationen. Avtalet gav även utrymme för att SIF, genom denna avtalslösning, även skulle kunna få del av statsbidraget till förbundet. Förslaget avvisades av SvRFs styrelse 8 september 2008.

1. *"SIFs medlemsföreningar erbjuder medlemskap i SvRF på samma villkor som övriga medlemsföreningar".*
2. *"Den idrottsliga verksamheten, tävlingsverksamheten, inom SIF blir en särskild grenkommitté, där företrädare för SIF driver sina egna tävlingsfrågor."*

"Erbjudandet" om våra lokalföreningars möjlighet till medlemskap i SvRF är inget nytt utan en rättighet som alltid funnits. Att bilda en särskild grenkommitté inom SvRFs organisation är en lösning med brister i syfte och logik. SvRF är helt enkelt inte intresserad eller vill inte acceptera att formalisera ett samarbete/medlemskap på förbunds nivå. SIFs styrelse bad i brev till SvRFs styrelse, att utifrån ett antal frågor, ge oss en möjlighet till djupare förståelse varför SvRF valt att helt avvisa en diskussion om ett tydligt samarbete på central nivå.

- Varför vill SvRF inte tala om samarbete på central nivå?
- Varför vill man inte diskutera RFs utarbetade samarbetsförslag med oss? Den föreslagna samarbetslösningen är etablerad mellan andra förbund.
- Vår tolkning är att man från SvRFs sida ser de femtonåriga diskussionerna som avslutade och att vi nu antingen har att acceptera eller förkasta de av SvRFs styrelse fattade besluten. Av ovanstående och nedanstående skäl framkommer att vi, med den information vi hittills har, inte kan acceptera SvRFs ställningstagande.

Förhoppningen var att SvRF ville återkomma med en djupare belysning och förklaring till de beslut man fattat. Brevet besvarades aldrig. Styrelsen 2010 gjorde ett annat ställningstagande och accepterade SvRFs beslut med klar insikt om att detta innebar en demontering av SIF. Samarbetsförslaget förkastades av Riksrådmötet. Att vi i fortsättningen "tvingas" till någon form av utanförskap i den idrottsliga gemenskapen handlar för SIF inte enbart om

möjligheten att erhålla en del av statsanslaget. Det väsentliga är att bli accepterad som en idrottsorganisation.

SIF har kommit till vägs ände eller åter förpassats till begynnelsen 1994. I sak är det nämligen ingen skillnad på det erbjudande som SIF erhöll 1994 och samarbetsförslaget 2010. SIF har hamnat i en återvändsgränd, att på nytt ta språnget att söka direkt medlemskap i RF. Bekymret är ju att SIF inte riktigt passar in. Men SIF är ju inte ett rivaliserande eller konkurrerande förbund till SvRF. Hur hästen ställer sig i konflikten vet vi inte för dagen.

## 5 Ett starkare SIF, förändringar i SIFs organisation

Efter alla dessa år av diskussioner med både SvRF och RF är det nödvändigt att söka nya vägar. SvRF har blockerat möjligheten att träffa avtal på förbunds nivå. RFs förslag till samarbetsavtal i linje med det norska förslaget har förkastats av SvRF. För SIF återstår endast alternativet att på egen hand söka direkt medlemskap i RF, vilket kräver att SIF måste utveckla eller omforma sin organisation, så att den är i samklang med vad som gäller för idrottsrörelsen i Sverige avseende stadgar och organisation, men samtidigt i det arbetet säkerställa SIF som ett sammanhållet förbund.

### 5.1 Valberedningen

SIF saknar en fast och kontinuerlig valberedning. Valet av ledamöter sker ganska slumpmässigt med förslag från golvet den sista timmen på Riksårsmötet. I princip är mandatet ettårigt, även om det ofta har blivit så att en del ledamöter har valts om. Detta är en otillfredsställande ordning. Valberedningen har en utomordentligt viktig roll i förbundet med att följa styrelsens arbete och söka kvalificerade ledamöter med förutsättning att arbeta långsiktigt i förbundet. Under en ganska lång tid har omsättningen på ledamöter varit stor med dysfunktionella styrelser som följd, frånvaro av kontinuitet och abrupta omkastningar i verksamheten. På verksamhetsagendan finns hela tiden frågeställningar av såväl kommersiell, strategisk, informativ, ekonomisk och operativ karaktär, vilka kräver tid och kraft för en professionell hantering. Att möta upp till dessa krav på professionalism och brett spektrum av frågor är en utomordentlig utmaning för en ideellt arbetande styrelse.

För att lösa uppdraget att motivera medlemmar att ställa upp till val krävs en tydlig organisation, som ger en valberedning möjligheter att i lugn och ro få arbeta.

#### § 12 Valberedning

Ordförande i valberedningen jämte 5 ledamöter, varav 2 väljs på vartannat Riksårsmöte. Ordförande väljs på 2 år. Övriga ledamöter väljs på 4 år.

Namnförslag kan lämnas till valberedningen för information till Riksårsmötet.

## 5.2 Ändringsförslag i SIFs stadgar

### §13 Bildande av lokalförening

Lokalföreningen ska normalt ha minst 25 medlemmar.

### § 6 Medlemskap

Medlemskap kan endast ansökas hos en lokalförening inom SIF. Medlem i en lokalförening kan också vara stödmedlem i annan lokalförening.

Personer, som av olika skäl inte önskar vara medlem i en lokalförening kan bli stödmedlem i förbundet med säte men inte stämma vid riksårsmöte.

Medlemskapet definieras i kategorierna: junior, senior och stödmedlem

### § 7 Medlemsavgiften

Medlemsavgiften erläggs direkt till Förbundet

Medlemsavgiften. Junior 100 kr. Senior, stödmedlem 350 kr, tidning ingår i medlemskapet. Medlemsavgiften t-ex: förbundsavgift 350 kr + föreningsavgift X kr till förbundet som försörjer lokalföreningen med dess del av medlemsavgiften.

### Kommentar

SIF har idag 61 lokalföreningar, som i strikt mening inte är lokala, eftersom deras verksamhetsområden överlappar varandra samtidigt som verksamheten skiljer sig mellan olika föreningar. Förbundets stadgar har också skrivningar om regioner. Kring islandshästen har vuxit fram ca 350 företag med en stor kontaktyta genom ridskolor, turridning, handikappridning och träningsverksamhet

### Målsättning:

- Alla som deltar i aktiviteter i företagen bör värvas till medlemmar.
- I anslutning till företagen bör lokalföreningar bildas (stallklubbar)
- I förhållande till antalet företag bör målet vara minst ett hundratal lokalföreningar.

## **5.3 Licensavgifter**

Enl. gällande regler bestäms licensavgifterna utifrån nivån på tävlingar från lätt klass till nationell Detta bör ändras till:

Lokalföreningslicens	200 kr
Juniorlicens	600 kr
Seniorlicens	800 kr

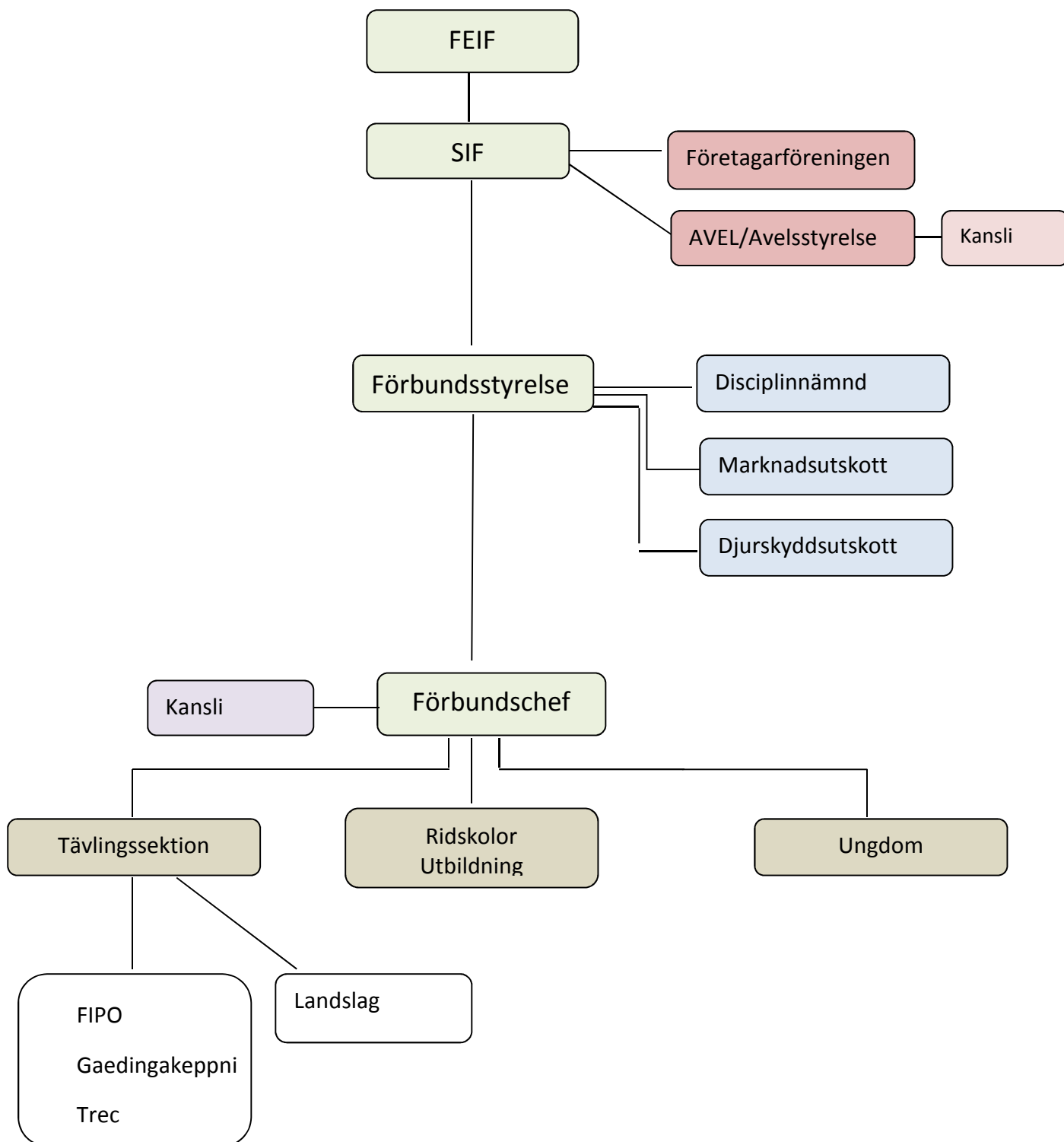
Licensen ger rätt att tävla på alla nivåer från nationell till internationell. Giltighetstiden är ett kalenderår. Licens löses på förbundskansliet under förutsättning att medlemsavgift är erlagd både i lokalförening och förbund. Lokalföreningslicensen gäller endast i den egna lokalföreningens verksamhet.

För att täcka de administrativa kostnaderna bör övervägas att en grenavgift tas ut på 10 kr.

## **5.4 Diskussion om förändring av SIFs organisation**

SIFs organisation har varit föremål för ett antal utredningar och vissa förändringar har vidtagits senast vad gäller styrelsens storlek. Men för att kunna bli erkänd som en tävlings/idrottsorganisation och komma i åtnjutande av samhällets stöd till idrotten är det sannolikt att vissa förändringar måste göras. SIF är ett förbund av lokalföreningar med i huvudsak verksamhet av idrottslig karaktär.

## Organisationsschema



### 5.4.1 Avel

Som tidigare framhållits har aveln varit en knäckfråga i förhandlingarna. Vad gäller ridsporten i Sverige hänvisar man aveln till särskilda avelsföreningar. Framgången i isländsk avel måste i stor utsträckning tillskrivas det nära samarbetet mellan brukare och avlare. Avelsmålen har en tydlig relation till marknadens krav och önskemål från tävlingshästar till familjehästar. Inom ridsporten skiljs strikt mellan idrottslig verksamhet och avel. SIF föreslås följande:

SIFs avelsförening (Idunn) ombildas till en rikstäckande organisation

Egen styrelse 5 ledamöter. Styrelsen utser avelsledare. En ledamot tillsättes av förbundsstyrelsen.

Tillsätta avelsnämnd (expertorgan)

Ansvar för avelsverksamheten

SIF delegerar myndighetsutövning och utbildningsfrågor.

Medlemskap i Avelsföreningen kräver också medlemskap i SIF

Mellan SIF och Avelsföreningen tecknas avtal.

Förslaget innebär att avelssektionen avvecklas.

En annan möjlighet är att på sikt bygga upp ett nordiskt avelskontor. Kostnadseffektivt och med möjlighet att anställa kvalificerad avelskonsulent.

### 5.4.2 Islandshästhätagarna

En särskild enkät har utförts rörande struktur, frekvens av besökare och frågor kring anknytning till SIF. Resultatet av enkäten kommer att redovisas för sig.

Islandshästhätagarna bör tillförsäkras ett säkert och påtagligt stöd från SIF Ett sätt att ta initiativ i denna fråga är att företagarna organiseras som en egen förening i SIF. Medlemskap i Islandshästhätagarnas förening kräver medlemskap i SIF.

SIF föreslås att

- Intresseorganisation/sektion för islandshästhätagarna inrättas
- Styrelse om 5 personer
- Beslutar självständigt i de frågor som är specifika för företagarna.

### 5.4.3 Tävlingsorganisationen

Tre tävlingsformer bedrivs inom SIF: FIPO, Gaedingakeppni och TREC. I diskussionen som förts har Gaedingakeppni behandlats ganska styvmoderligt. På Island dominerar gaedingakeppni. Utvecklingen i Sverige går mot ett allt större intresse för gaedingakeppni med ett eget SM. Tävlingsorganisationen skall omspanna alla tre tävlingsformerna.

TREC är en omdiskuterad tävlingsform. Samtidigt som den är populär framförs synpunkten att TREC bör på sikt utvecklas till en organisation fri från SIF. Då Göran Häggberg introducerade tävlingsformen och översatte reglementen var tanken att TREC passade alla

dem, som inte var intresserade av FIPO-tävlingar. TREC handlar om vardagsridning i skog och mark, allt sådant som fritidsryttaren har glädje av att kunna. Internationellt är TREC en ganska stor sport med Europa-mästerskap. Hästen är huvudsakligen i dag fritid, ett sätt att leva, att komma ut i skog och mark. De ryttare som attraheras av TREC tävlar aldrig på ovalbanan. Det är också en gren till vilken alla raser och typ av häst kan vara med. TREC är en mångkulturell träffpunkt i hästvärlden. Det finns idag utomordentliga möjligheter att söka ekonomiskt stöd med motiveringen att hästen är en viktig länk i arbetet med att motivera människor till motion och komma ut i skog och mark. Det finns statliga stödformer (Friluftsliv), som bidragsmässigt torde kunna finansiera denna tävlingsgren. TREC är väl inarbetad inom SIF-världen

TREC-sektionen bör avvecklas och ersättas av en grenkommittee i tävlingssektionen. För att delta i TREC-aktiviteter krävs medlemskap i SIF samt ryttarlicens.

Tävlingssektionen (TS) består således av 3 grenkommitteer: FIPO, Gaedingakeppni, TREC.

Ordförande är ansvarig för att sätta samman ett förslag på vilka personer/kompetenser som behövs för att fungera. I grenkommitteerna är det av utomordentlig vikt, att ordf. har skyldighet att tillse att det finns ungdomsrepresentation, ryttare junior/senior.

#### 5.4.4 Ridskolor-Utbildning

**Utbildningssektionen** är ansvarig för all utbildning inom Förbundet. Då TREC-sektionen lagts ned är det rimligt att auktorisation av företag/ridskolor förläggs till Utbildningssektionen. Med tanke på det breda ansvaret som Utbildningssektionen kommer har, är det viktigt att organisationen blir både kompetensmässigt och personellt väl strukturerad. Även här bör man se till att ungdomssidan är representerad.

#### 5.4.5 Ungdom

Det finns en stor nödvändighet i att stärka nuvarande ungdomssektions möjligheter till delaktighet och påverkan i den verksamhet förbundet bedriver. Det är för att stärka och förtydliga denna viljeinriktning viktigt att tillse, att ungdomssidan är representerad i förbundets verksamheter. Ungdomssektionen bör spegla förbundets olika verksamheter och kan organiseras i kommitteer för tävling och utbildning.

#### 5.4.6 Medlemssektionen

Historiskt har denna sektion haft en något odefinierad funktion. Ökat medlemsintresse står i direkt relation till hur medlemsbefrämjande verksamheterna är vad gäller kvalitet, inspiration och glädje. Ansvaret för att förbundet har nöjda medlemmar och tillkomsten av nya beror på hur bra förbundets verksamhet är, varför denna sektionens ansvar bör ligga på styrelsens bord.

## 6 Kansliet

Kansliets nuvarande struktur, organisation och arbetssätt är kanske mindre ändamålsenlig mot bakgrund av en förändrad organisation. Avelskansliet har tydligt avgränsade ansvarsområden: passhantering, hingst- och fölkontroll, bedömningar och serviceverksamhet till avlarna. Övriga delar av kansliet har det tunga jobbet att serva förbundets styrelse och dess verksamheter. Även om tillsättningen av generalsekreterare på grund av många orsaker blev misslyckad kvarstår behovet av en professionell arbetsledning med särskilda kunskaper inom områden PR/Info, sponsring och marknadsföring. Oavsett hur man benämner

funktionen generalsekreterare/förbundschef behövs någon som kan ta på sig både arbetsledaransvar och vara personalansvarig inför styrelsen. Man kan också tänka sig en halvtidsarbetande ordförande. Oavsett tidigare misslyckande väger insikten tyngre att de stora och kompetenta insatser som görs av ideella krafter i förbundets organisation behöver kompletteras med en ansvarig operativ chef. Det handlar också om behovet av kontinuitet, ledarskap, kvalitetssäkring, politisk påverkan och hanterande av affärs- och allmänt marknadsfrågor. Framtidsfrågor är också att kunna tillsätta specifika tjänster svarande mot verksamheten som t.ex. sportchef, ungdomskonsulent. Nuvarande kansli gör en formidabel insats med hög integritet och lojalitet mot förbundet, men deras kunskap och erfarenhet har inte förvaltats särskilt väl. Det är ofrånkomligt att göra en ordentlig genomlysning tillsammans med personalen, av kansliets verksamhet för att anpassa den till en ny organisation.

## 7 Styrelsen

Riksårsmötet 2010 fattade beslut om en delvis ny organisation genom att ledamöternas antal i styrelsen reducerades till 5 ledamöter och sektionsordförandena fick som sitt enda uppdrag att ta ansvar för sektionerna. Genom denna förändring får SIFs centrala styrelse möjligheter att koncentrera sig på övergripande frågor och dessutom ägna väsentlig större intresse åt "de vanliga" medlemmarna. Oavsett dessa förändringar förväntar man sig heroiska insatser. För att styrelsen skall kunna möta de utmaningar som SIF har att tackla krävs vissa förändringar både vad gäller organisation och strategi.

- **Förbundschef**  
Argumenten för detta har redan framförts under moment 7. Finansiering kan t.ex. delvis skapas genom rationalisering och effektivisering av kansliet.
- **Utökning av styrelsen**  
För att säkra beslutsförmågan i styrelsen bör denna kompletteras med en suppleant (ej personlig)
- **Projektbaserade arbetsuppgifter**  
Styrelsen har i sitt arbetssätt lagt ut en del uppdrag i form av projekt. SIFs medlemmar är i sig en utomordentlig kunskapsreserv. Många av dessa kan säkerligen mycket väl tänka sig att ta på sig mindre tidsbegränsade uppdrag. Arbetsuppgifter/projekt som kan vara av mer expertbetonad karaktär t.ex. förslaget med ett marknadsutskott knutet till styrelsen kan både ha ett rådgivande uppdrag eller stödfunktion vad gäller relationer till potentiella sponsorer.
- **Sektionsordförande**  
Av tradition väljs ordförande av riksårsmötet. Det bör ändras till att förbundsstyrelsen tillsätter sektionsordförande. Den, som är intresserad, anmäler sitt intresse. Riksårsmötet är inget bra forum för utvärdering av skicklighet och kompetens. Träffsäkerheten hos valberedningen är inte särskilt imponerande där det ofta blir en fråga om sympatier och antipatier istället för en fokusering på verksamheten och dess behov av ledarskap. Med dagens system är sektionsordförande endast ansvarig för sitt revir inför riksårsmötet. Det är svårt för styrelsen att lyfta ur en ordförande som missköter sitt uppdrag, eller inte uppfyller kraven för sitt uppdrag att leda och driva verksamheten.
- **Bolagisering**  
Arbetsuppgifter/projekt som kan antas bli bestående bör ges en stabil organisation.

En tänkbar arbetsuppgift som skulle kunna utföras av ett bolag är att organisera och genomföra arrangemang som tävlingar, årsmöte, konferenser (ett s.k. event-bolag”). Ett annat uppdrag, som skulle kunna skötas i bolagsform är certifiering av islandshästföretag/gårdar/ridskolor. En sådan certifiering kan möjligtvis utformas så att myndigheternas djurskyddstillsyn delegeras till bolaget.

- **Krav på Organisationsnummer**

Enl. RFs stadgar 8 kap. 1 § punkt I att införa krav på organisationsnummer för förenings medlemskap. Organisationsnummer erhålls av SKV och alla som har anställda och betalar skatt erhåller ett sådant. Föreningar som inte är skyldiga att betala skatt för inkomster ska lämna en så kallad särskild uppgift, d.v.s. fylla i sista sidan på inkomstdeklarationen. När detta gjorts erhålls automatiskt ett organisationsnummer.

- **Regionindelningen**

Regionindelningen har inte haft någon praktisk betydelse utom i Region Väst. Lokalföreningarna har i många fall ett vidsträckt geografiskt upptagningsområde. Gränsvärdet för en lokalförening enl RFs definition är 25 medlemmar. Det finns en stor föreningspotential i företagsvärlden inom SIF, framförallt där det finns etablerade ridskolor. 2012 bör bli ett kampanjår med målet att det bildas minst 100 islandshästföreningar och därmed skapas också möjligheten att bygga upp en fungerande distriktsorganisation.

## 8 Avslutande kommentarer

Målet för SIF har varit en strävan att bli en del av idrottsrörelsen. De förändringar som föreslås kan öppna dörren för SIF att ingå i idrottsfamiljen. Anledningen till de många årens förhandlingar med SvRF är grundprincipen, att förbundet inte får bedriva/administrera idrottslig verksamhet som är nära besläktad med verksamhet inom RF redan anslutet förbund. Det skall finnas endast ett specialförbund för respektive idrott. Inom RF ska det inte kunna finnas två fotbollsförbund eller hockeyförbund etc. Avsikten med villkoret är att påverka förbund med besläktade idrotter att gå samman i ett förbund. Det SIF har gemensamt med SvRF är att båda förbundens verksamhet är baserat på hästar. SIF har önskat ett direkt medlemskap, vilket SvRF har vägrat stödja. SIF bedriver inte heller en rivaliserande verksamhet och har ärligt försökt att undersöka förutsättningarna för samarbete. SvRF har under de 15 år samtalen pågått ensidigt angivit sina villkor: anslutning av lokalföreningarna samt grenkommitte. SvRF har också sagt nej till en samarbetsmodell enl Norges avtal med Norges Rytterförbund. Det har inte varit en förhandling mellan två förbund utan snarare utifrån ett diktat att acceptera våra villkor eller ..... SIF föreslås att söka självständigt medlemskap direkt i RF 2013. Under tiden finns alla förutsättningar att bygga ett starkare SIF.